



# Les enfants en chiffres au Maroc



# A propos

Le document « Les enfants en chiffres au Maroc » présente un recueil des principales statistiques permettant de refléter la situation des enfants dans le Royaume à travers différents domaines. En fournissant des données actualisées, il constitue une ressource précieuse pour le suivi des progrès réalisés dans le cadre de la mise en œuvre de la Convention relative aux droits de l'enfant (CDE), et pour apprécier les avancées du Maroc vers la réalisation des Objectifs de Développement Durable (ODD).

Ces données, issues des sources statistiques les plus récentes produites par diverses institutions nationales — enquêtes périodiques ou systèmes sectoriels de collecte — offrent un appui concret à la compréhension et à la prise de décision pour l'ensemble des parties prenantes : décideurs, chercheurs, journalistes, étudiants, ainsi que les acteurs de la coopération nationale et internationale.

UNICEF



# Sommaire



© UNICEF Maroc / Said Mrigua / HARDLIGHT / 2024

Indicateurs démographiques	5
Mortalité, santé et état nutritionnel des enfants de moins de 5 ans	7
Eau et assainissement	13
Éducation	15
Protection de l'enfant	19
Pauvreté de l'enfant	23
Dépenses publiques	25
Emploi et activité des jeunes	27
Protection sociale des enfants	29

1

# Indicateurs Démographiques

# Indicateurs Démographiques

## Tableau 1.01

Population des enfants et des jeunes au Maroc, par groupes d'âge (RGPH,2024).

	En milliers	Répartition en % de la population total
<b>Population totale</b>	<b>36.828</b>	<b>100</b>
0-4 ans	2.799	7.6
5-9 ans	3.425	9.3
10-14 ans	3.535	9.6
15-19 ans	3.020	8.2
20-24 ans	2.688	7.3
Enfants (0-17 ans)	11.638	31.6
Adolescents (10-19 ans)	6.555	17.8
Jeunes (15-24 ans)	5.708	15.5

Source : Haut-Commissariat au Plan (RGPH 2024).

## Tableau 1.02

Tendance de l'indice synthétique de fécondité (enfants nés vivants pour femme âgée 15-49 ans).

	2004	2014	2024
<b>Total</b>	<b>2,5</b>	<b>2,2</b>	<b>1,97</b>
Urbain	2,1	2,01	1,77
Rural	3,1	2,55	2,37

Source : Haut-Commissariat au Plan (RGPH 2024).

2

# Mortalité, santé et état nutritionnel des enfants de moins de 5 ans

# Mortalité, santé et état nutritionnel des enfants de moins de 5 ans

**Tableau 2.01**

**Quotients de mortalité des enfants de moins de 5 ans (pour 1.000 nés vivants), 2011 et 2018.**

Année	Mortalité néonatale	Mortalité infantile	% de décès infantiles survenus en période néonatale	Mortalité infanto-juvénile	% de décès <5 ans survenus en période néonatale
2011	21,7	28,8	75 %	30,5	71 %
2018	13,6	18,0	76 %	22,2	61 %

**Source :** Ministère de la Santé, Enquête Nationale sur la Population et la Santé Familiale, 2011 et 2018.

**Définition :** Le quotient de mortalité néonatale est la probabilité de mourir avant d'atteindre l'âge d'un mois ; le quotient de mortalité infantile est la probabilité de mourir avant d'atteindre le premier anniversaire ; le quotient de mortalité infanto-juvénile est la probabilité de mourir avant d'atteindre le cinquième anniversaire.

**Note :** Les quotients de mortalité se réfèrent à la période de 5 ans précédente l'enquête.

**Tableau 2.02**

**Quotients de mortalité des enfants de moins de 5 ans (pour 1.000 nés vivants), selon milieu de résidence et condition socio-économique ; 2018.**

	Mortalité néonatale	Mortalité infantile	Mortalité infanto-juvénile
<b>Milieu de résidence</b>			
Urbain	12,2	14,9	18,8
Rural	16,3	21,6	26,0
<b>Quantiles de bien-être</b>			
20% le plus pauvre	16,9	23,5	27,9
Moyen 60%	13,2	16,9	27,8
20% le plus riche	09,2	10,9	10,9

**Source :** Ministère de la Santé, Enquête Nationale sur la Population et la Santé Familiale, 2018.

**Note :** Pour les définitions des indicateurs de l'âge, voir le tableau 2.01. Les quotients de mortalité par milieu de résidence et par quintile sont calculés en référence à la période de 10 ans précédente l'enquête.

## Tableau 2.03

Prévalence des soins prénatals, selon milieu de résidence et condition socio-économique (en %), 2018.

	Soins prénatals Qualifiés	Soins prénatals qualifiés pendant les trois premiers mois de grossesse	Soins prénatals réguliers (4 visites ou +)
<b>Milieu de résidence</b>			
Urbain	95,6	79,2	65,6
Rural	79,6	50,7	38,5
<b>Quintiles de bien-être</b>			
20% le plus pauvre	75,5	43,4	32,6
Deuxième quintile	86,1	61,8	46,7
Troisième quintile	93,3	73,7	60,9
Quatrième quintile	95,3	79,1	64,9
20% le plus riche	96,0	82,2	69,6
<b>Total</b>	<b>83,1</b>	<b>64,95</b>	<b>52,05</b>

Source : Ministère de la Santé, Enquête Nationale sur la Population et la Santé Familiale, 2018.

## Tableau 2.04

Taux d'accouchements assistés et prévalence des soins postnatals, selon milieu de résidence et condition socio-économique (en %), 2018.

	Accouchements assistés	Soins post-natals qualifiés (pour la mère)
<b>Milieu de résidence</b>		
Urbain	96,6	27,1
Rural	74,2	15,6
<b>Quintiles de bien-être</b>		
20% le plus pauvre	68,4	13,9
Deuxième quintile	83,1	18,3
Troisième quintile	92,8	22,7
Quatrième quintile	96,5	26,0
20% le plus riche	97,8	32,7
<b>Total</b>	<b>85,4</b>	<b>21,35</b>

Source : Ministère de la Santé, Enquête Nationale sur la Population et la Santé Familiale, 2018 .

Note : Accouchements assistés par un personnel qualifié dans ou en dehors les structures de soins.

## Tableau 2.05

Immunisation, enfants 12-23 mois, qui ont reçu des vaccins déterminés selon la carte de vaccination ou la déclaration de la mère, selon milieu (en %), 2018.

	BCG	VP01	VP02	VP03	PENTA1	PENTA2	PENTA3	RR1	Vaccination complète	Effectif
<b>Milieu</b>										
Urbain	99,8	99,7	99,3	98,4	98,9	97,8	97,6	97,6	95,2	583
Rural	97,9	96,6	94,6	92,4	95,6	93,8	91,1	88,6	86,1	575

**Source :** Ministère de la Santé, Enquête Nationale sur la Population et la Santé Familiale, 2018.

**Définition :** BCG est le vaccin contre la tuberculose ; DTC est le vaccin contre la diphtérie, la coqueluche et le tétanos. VPO : vaccin antipolio oral ; PENTA.

**Note :** Un enfant est considéré complètement vacciné s'il a reçu :

1 dose BCG, contre la tuberculose

3 doses VPO, contre la Poliomyélite, oral

3 doses Penta contre Diphtérie, Tétanos, Coqueluche, Hépatite B et Haemophilus influenzae type b

1 dose Rouvax (RR) Rougeole et Rubéole.

## Tableau 2.06

Pratiques d'allaitement maternel, enfants âgés <6 mois, selon le genre et milieu de résidence (en %), 2018.

	Allaitement maternel exclusif	Allaitement maternel principal
<b>Genre</b>		
Garçons	33,7	49,0
Filles	36,4	53,7
<b>Milieu</b>		
Urbain	35,3	51,8
Rural	34,5	50,6
<b>Total</b>	<b>35,05</b>	<b>51,35</b>

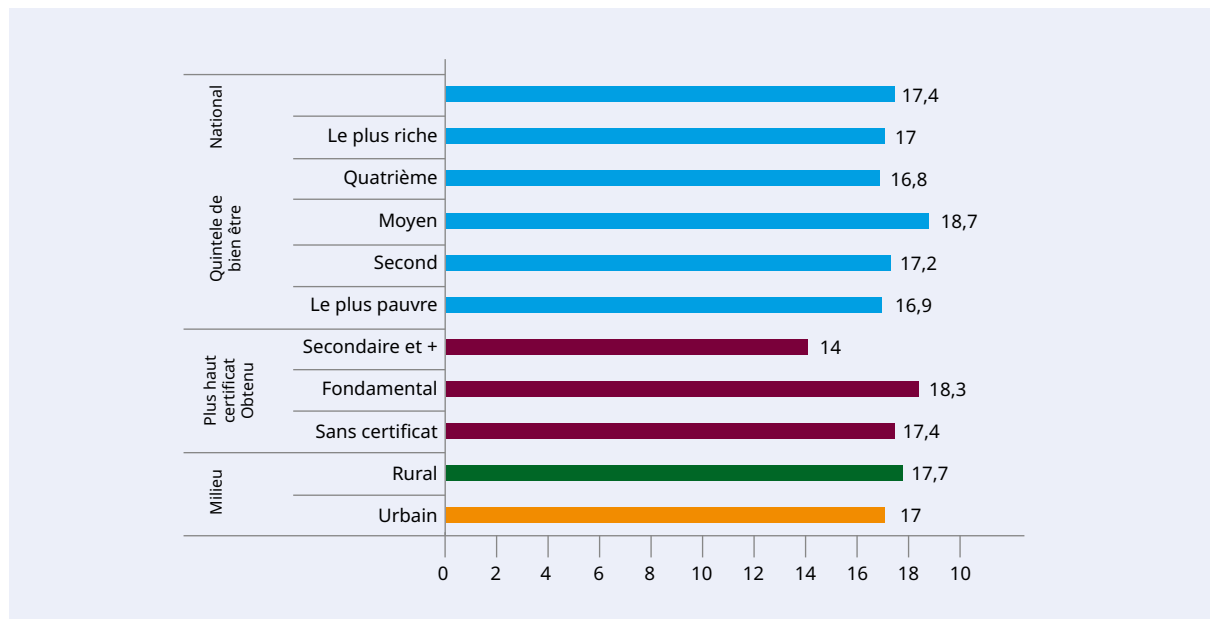
**Source :** Ministère de la Santé, Enquête Nationale sur la Population et la Santé Familiale, 2018.

## Tableau 2.07

### Mise au sein précoce.

Moment de la mise au sein après la naissance	2011 (%)	2018 (%)
Dans l'heure qui a suivi la naissance	30,3 %	49,4 %
Entre 1 et 2 heures	26,2 %	13,8 %
Entre 3 et 6 heures	15,7 %	13,7 %
Après 6 heures	27,7 %	23,1 %

Durée médiane ( en mois) d'allaitement selon certaines caractéristique sociodémographique, ENPSF-2018.



## Tableau 2.08

Prévalence des différentes formes de malnutrition parmi les enfants de moins de 5 ans, selon la sévérité, 2018.

	Insuffisance pondérale		Retard de croissance		Émaciation		Surpoids / Obésité	
	Poids pour âge <-2 ET*	Poids pour âge <-3 ET*	Taille pour âge <-2 ET	Taille pour âge <-3 ET	Poids pour taille <-2 ET	Poids pour taille <-3 ET	Poids pour taille >+2 ET	Poids pour taille >+3 ET
2011	3,1	0,8	14,9	4,5	2,3	1,0	10,7	2,9
2018	2,9	0,7	15,1	4,7	2,6	1,1	10,8	2,9

**Source :** Ministère de la Santé, Enquête Nationale sur la Population et la Santé Familiale, 2018.

### Définitions :

**Retard de croissance :** souvent associé à la malnutrition chronique. Pourcentage d'enfants âgés de 0 à 59 mois dont la taille pour l'âge est inférieure de deux écarts-types au poids pour la taille médiane tel que défini par normes OMS de croissance de l'enfant.

**Émaciation :** associé à la malnutrition aigüe (et/ou à la maladie). Pourcentage d'enfants âgés de 0 à 59 mois dont le poids pour la taille est inférieur de 2 écarts-types au poids pour la taille médiane tel que défini par normes OMS de croissance de l'enfant.

**Insuffisance pondérale :** faible poids-pour-âge. Pourcentage d'enfants âgés de 0 à 59 mois dont le poids est inférieur de 2 écarts-types au poids médian pour leur âge de la population de référence du OMS.

**Surpoids :** poids par rapport à la taille debout supérieur à deux écarts-types au-dessus de la médiane des normes OMS de croissance de l'enfant.

**Obésité :** poids par rapport à la taille debout supérieur à trois écarts-types au-dessus de la médiane des normes OMS de croissance de l'enfant.

\*<-2ET modéré

\* <-3 ET sévère

3

# Eau et assainissement

6 EAU PROPRE ET ASSAINISSEMENT



13 MESURES RELATIVES À LA LUTTE CONTRE LES CHANGEMENTS CLIMATIQUES



## Tableau 3.01

Accès des ménages aux services d'assainissement améliorés, selon le milieu (en %), 2018.

	Urbain	Rural	Total
Accès aux services d'assainissement amélioré	99,8	89,9	96,0

**Source :** Ministère de la Santé, Enquête Nationale sur la Population et la Santé Familiale, 2018.

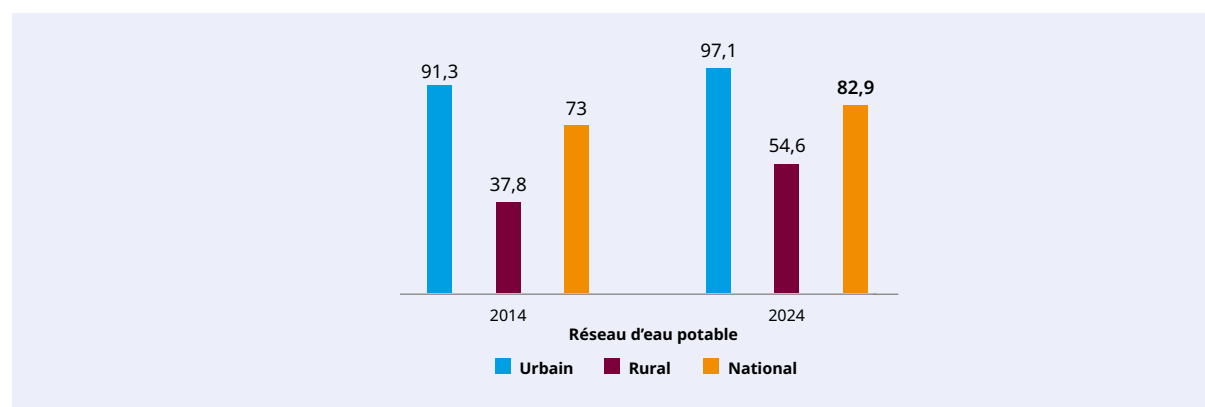
**Définition :** Un système d'assainissement amélioré est une installation hygiénique qui permet d'éviter que l'utilisateur et son milieu immédiat n'entrent en contact avec les excréta. Les systèmes améliorés incluent les suivants : toilette avec siphon branchée à l'égout, toilette avec siphon non branchée à l'égout, toilette sans siphon branchée à l'égout et toilette branchée à une fosse septique).

## Tableau 3.02

Accès des ménages aux sources d'eau, selon le type de source (en %), 2018.

	Urbain	Rural	Total
Réseau public	86,6	39,2	70,0
Robinet public	3,7	14,5	7,5
Puit avec pompe	1,0	19,1	7,4
Puit sans pompe	0,5	8,8	3,4
Source surveillée	0,9	4,6	2,2
Eau de pluie	0,0	0,5	0,2
Autre	0,4	2,9	1,3

### Taux de raccordement dans la source de l'eau potable



**Source :** RGPH 2024

**Note :** Une source d'approvisionnement en eau améliorée, de par la nature de sa construction, protège l'eau de façon satisfaisante de toute contamination extérieure, en particulier des matières fécales. Exemples incluent eau sous canalisation alimentant le domicile ; fontaine/fontaine publique ; puits tubés/forés ; puits creusés protégés ; source protégée ; citerne d'eau de pluie.

4

# Éducation

## Tableau 4.01

Taux net de scolarisation, selon niveau, et le sexe (en %), pour les 4 dernières années scolaires.

	2020/2021	2021/2022	2022/2023	2023/2024
<b>Préscolaire</b>	<b>71.3</b>	<b>72</b>	<b>76.2</b>	<b>78.7</b>
Garçon	74.9	71.5	75,4.7	77,7
Fille	70,7	72.6	77	79,7
<b>Primaire</b>	<b>103.7</b>	<b>107.7</b>	<b>110</b>	<b>111.6</b>
Garçon	103,7	107,6	109,7	111,3
Fille	103,7	107,9	110.3	112
<b>Collège</b>	<b>72</b>	<b>75.7</b>	<b>77.7</b>	<b>80.3</b>
Garçon	70,1	73,34	74,7	77,1
Fille	74,1	78,2	80,7	83,6
<b>Lycée</b>	<b>45.5</b>	<b>44.2</b>	<b>45.2</b>	<b>49</b>
Garçon	39,7	37.3	38,1	41,5
Fille	51,5	51,4	52,7	56,7

Source : Ministère de l'Éducation Nationale, du Préscolaire et des Sports 2023/2024.

## Tableau 4.02

Taux net de scolarisation, selon niveau, et milieu de résidence (en %), pour les 4 dernières années scolaires.

	2020/2021	2021/2022	2022/2023	2023/2024
<b>Préscolaire</b>	<b>71.3</b>	<b>72</b>	<b>76.2</b>	<b>78.7</b>
Urbain	74.6	71.8	71.7	71
Rural	66.2	72.4	83.4	91.4
<b>Primaire</b>	<b>103.7</b>	<b>107.7</b>	<b>110</b>	<b>111.6</b>
Urbain	98.8	101.8	103.4	103.9
Rural	110.4	115.9	119.5	123.2
<b>Collège</b>	<b>72</b>	<b>75.7</b>	<b>77.7</b>	<b>80.3</b>
Urbain	85.5	88.4	89.5	90.9
Rural	53.9	58.5	61.5	65.7
<b>Lycée</b>	<b>45.5</b>	<b>44.2</b>	<b>45.2</b>	<b>49</b>
Urbain	64.4	62.1	62.6	66.5
Rural	19.8	19.7	21.1	24.5

Source : Ministère de l'Éducation Nationale, du Préscolaire et des Sports.

## Tableau 4.03

Taux d'abandon (en %), par niveau pour les 4 dernières années scolaires.

Age (Niveau)	2020/2021	2021/2022	2022/2023	2023/2024
6-11 (primaire)	2,9	1,4	2	1,5
12-14 (collégial)	9,7	7,2	10,3	8,5
15-17 (qualifiant)	7,4	4,8	7,2	7,4

**Source :** Ministère de l'Éducation Nationale, du Préscolaire et des Sports, Présentation du MENPS au parlement novembre 2024.

## Tableau 4.04

Performance en mathématiques et sciences des étudiants de la 4<sup>e</sup> et du 8<sup>e</sup> année de l'enseignement selon les benchmarks internationaux de l'étude TIMSS (Trends in International Mathematics and Science Study), (% d'élèves atteignant le benchmark international), 2023.

	Benchmark avancé	Benchmark élevé	Benchmark intermédiaire	Benchmark inférieur
<b>Mathématiques</b>				
4 <sup>e</sup> année - Maroc	1	7	22	46
Médiane internationale	7	35	70	91
8 <sup>e</sup> année - Maroc	-	2	11	36
Médiane internationale	7	28	55	81
<b>Sciences</b>				
4 <sup>e</sup> année - Maroc	2	9	25	47
Médiane internationale	7	31	70	90
8 <sup>e</sup> année - Maroc	-	1	4	18
Médiane internationale	6	27	56	80

**Source :** TIMSS Advanced 2023 International Database.

**Note :** Trends in International Mathematics and Science Study (TIMSS) est une enquête internationale sur les acquis scolaires, coordonnée par l'International Association for the Evaluation of Educational Achievement (IEA). Elle porte sur les mathématiques et les sciences. TIMSS évalue les élèves de 4<sup>e</sup> et 8<sup>e</sup> année scolaire. Le Maroc a participé à la vague 2023 de l'enquête. Le tableau reporte les pourcentages d'élèves qui atteignent les différents benchmarks des acquis en mathématiques et en sciences (avancé, élevé, intermédiaire et inférieur). Les données du Maroc sont comparées avec la médiane internationale (des pays qui ont participé à l'enquête en 2023). Pour offrir une interprétation concrète des scores sur l'échelle TIMSS, TIMSS définit quatre niveaux de performance des élèves, appelés seuils de référence internationaux :

- Avancé (625)
- Haut (550)
- Intermédiaire (475)
- Faible (400)

Les descriptions de ces seuils donnent un aperçu de la compréhension des mathématiques démontrée par les élèves de 8<sup>e</sup> année ayant obtenu un score égal ou supérieur à chacun de ces quatre seuils sur l'échelle des performances.

## Tableau 4.05

Comparaison en mathématiques et sciences des étudiants de la 4<sup>e</sup> et du 8<sup>e</sup> année de l'enseignement de l'étude TIMSS (Trends in International Mathematics and Science Study) 2023, par rapport à l'édition de 2019, le Maroc a enregistré une légère amélioration au niveau primaire, avec une augmentation de 9 points en mathématiques (passant de 384 à 393) et de 15 points en sciences (de 375 à 390). Cependant, au niveau collège, les performances ont diminué, avec une baisse de 10 points en mathématiques (de 388 à 378) et une chute de 68 points en sciences (de 395 à 327).

	Mathématiques 4 <sup>ème</sup> année	Mathématiques 8 <sup>ème</sup> année	Sciences 4 <sup>ème</sup> année	Sciences 8 <sup>ème</sup> année
2019	384	388	375	395
2023	393	378	390	327

**Source :** TIMSS Advanced 2023 International Database.

Le Maroc a enregistré une légère amélioration au niveau primaire, avec une augmentation de 9 points en mathématiques et de 15 points en sciences. Cependant, au niveau collège, les performances ont diminué, avec une baisse de 10 points en mathématiques et une chute de 68 points en sciences. 56<sup>e</sup> place sur 58 pays. La moyenne internationale étant fixée à 500 points, ces scores reflètent un écart significatif par rapport aux standards mondiaux.

Les élèves marocains se situent en dessous de leurs homologues d'autres pays nord-africains. Par exemple, les élèves du Maroc obtiennent des scores inférieurs à ceux de l'Égypte et de la Tunisie, mettant en évidence des défis persistants dans le système éducatif marocain.

Ces résultats soulignent la nécessité de renforcer les programmes éducatifs et d'améliorer les méthodes d'enseignement pour élever le niveau des compétences scientifiques des élèves marocains et atteindre des performances plus élevées dans les évaluations futures.

5

Protection  
de l'enfant



## Tableau 5.01

Inscription à l'état civil : Répartition des naissances vivantes des 5 dernières années précédant l'enquête selon si elles ont été enregistrées ou non à l'état civil, ENPSF-2018.

	% des naissances vivantes avec certificat de naissance	Nombre de naissances vivantes < 5 ans	Nombre d'enfants n'ayant pas de certificat
<b>Total</b>	<b>96,9</b>	<b>4978</b>	<b>159</b>
<b>Sexe</b>			
Masculin	96,8	2630	83
Féminin	97	2348	76
<b>Milieu</b>			
Urbain	97,6	2760	71
Rural	96	2218	87
<b>Niveau d'éducation de la mère</b>			
Sans certificat	96,1	2842	112
Fondamental	97,8	1675	40
Secondaire et plus	98,5	460	7

Source : Ministère de la Santé, Enquête Nationale sur la Population et la Santé Familiale, 2018.

## Tableau 5.02

Enfants placés dans les institutions de protection pour les enfants en situation difficile (Entraide Nationale), 2024.

	2016	2024
Nombre de centres	114	103
<b>Nombre de bénéficiaires</b>	<b>11.373</b>	<b>11.982</b>
Masculin	7.918	7.172
Féminin	3.455	4.810

Source : Entraide Nationale (2016 et 2024) Bilan de l'Entraide Nationale en chiffre. Annuaire statistique 20216 et 2024.

## Tableau 5.03

Enfants dans les établissements de protection sociale d'appui à la scolarisation Dar Taliba 2016 et 2022 et 2023.

	2016	2022	2023
Nombre de centres	1,151	973	888
<b>Nombre de bénéficiaires</b>	<b>102.355</b>	<b>102.388</b>	<b>103.563</b>
Masculin	53.236	45.429	-
Féminin	49.119	56.959	-

Source : Entraide Nationale (2016, 2022 et 2024) Bilan de l'Entraide Nationale en chiffre. Annuaire statistique 2016 et 2022 et 2024.

## Tableau 5.04

Nombre d'enfants en conflit avec la loi pour les années 2019 à 2023.

2020	2021	2022	2023
21.716	25.402	29.412	32.940

Source : Rapport de la Présidence du Ministère Public 2023.

## Tableau 5.05

Nombre d'enfants détenus pour les années 2019 à 2024.

2019	2020	2021	2022	2023	2024
1088	943	1028	1180	1254	1071

Source: Rapport de la DGAPR 2023 et 2024.

## Tableau 5.06

Nombre d'enfants détenus provenant d'un état de liberté selon le genre.

	Masculin	Féminin	Total
2023	2947	82	3029
2024	2784	58	2842

Source : Rapports de la DGAPR 2023 et 2024

## Tableau 5.07

Nombre d'enfants 7-17ans qui travaillent selon le milieu de résidence.

	Rural	Urbain	Total
2024	78.000	23.000	101.000
2023	88.000	22.000	110.000
2022	104.000	23.000	127.000
2021	119.000	29.000	148.000
2020	119.000	28.000	147.000
2019	163.000	37.000	200.000
2018	191.000	41.000	231.000

Source : Haut-Commissariat au Plan, journée mondiale du travail des enfants Juin 2024.

## Tableau 5.08

Nombre de demandes de mariages des enfants.

	2020	2021	2022	2023
<b>Total demandes</b>	<b>19.926</b>	<b>28.930</b>	<b>19.848</b>	<b>15.319</b>
Demandes accordées	13.335	20.096	13.066	8.624
Pourcentage des demandes accordées	67%	69%	66%	56%

Source : Rapports de la Présidence du Ministère Public 2023, 2022, 2021, 2020.

## Tableau 5.09<sup>1</sup>

Nombre d'enfants victimes de violence dont le cas a été jugé.

	2020	2021	2022	2023
<b>Total</b>	<b>5306</b>	<b>6767</b>	<b>8159</b>	<b>9357</b>
Garçons	1835	2487	3310	3881
Filles	3471	4280	4849	5476

Source : Rapports de la Présidence du Ministère Public 2023, 2022, 2021, 2020.

**1 :** Il s'agit uniquement des enfants dont le cas a été jugé. Selon l'étude du Haut-Commissariat au Plan en 2019 environ 42% des filles âgées de 15 à 19 ans ont subi une violence physique et/ou sexuelle, avec une prévalence de 45,9% en milieu urbain et de 36,3% en milieu rural. En examinant les formes spécifiques de violence, 38,6% des filles ont été victimes de violence physique (42,5% en milieu urbain et 33,1% en milieu rural) et 8,3% ont subi des violences sexuelles (9,2% en milieu urbain et 7,1% en milieu rural).

## Tableau 5.10

Nombre d'enfants en situation de migration.

Total des étrangers au Maroc	Enfants
148.152	23.705

Source : Haut-Commissariat au Plan RGPH 2024.

## Tableau 5.11

Nombre d'enfants placés dans les Centre de Protection De l'Enfance (CPE) à décembre 2024.

	2023	2024
<b>Total</b>	<b>3208</b>	<b>3606</b>
Garçons	2485	2983
Filles	723	693

Source : Données communiquées par le Ministère de la Jeunesse.

6

# Pauvreté des enfants

1 PAS  
DE PAUVRETÉ



## Tableau 6.01

Evolution des différents taux de pauvreté monétaire des ménages de 2014 à 2022.

	2014	2019	2022
<b>Taux de pauvreté - total</b>	<b>4.8</b>	<b>1.7</b>	<b>3.9</b>
Milieu urbain	1.6	0.5	2.2
Milieu rural	9.5	3.9	6.9
<b>Taux de vulnérabilité - total</b>	<b>12.5</b>	<b>7.4</b>	<b>12.9</b>
Milieu urbain	7.9	4.6	9.5
Milieu rural	19.4	11.9	19.5
<b>Taux de pauvreté extrême- total</b>	<b>0.92</b>	<b>0.11</b>	<b>0.27</b>
Milieu urbain	0.23	0	0.04
Milieu rural	1.94	0.30	0.68

**Source :** Haut-Commissariat au Plan (2025) Rapport sur l'enquête Nationale sur le niveau de vie des Ménages 2022/2023.

**Note :** En 2024, les valeurs des seuils de pauvreté monétaire absolue sont à peu près de 6,200 dirhams par personne par an dans le milieu urbain et de 5,240 dirhams par personne par an dans le milieu rural.

## Tableau 6.02

Pauvreté monétaire des Enfants.

	2013/2014	2019/2020	2021/2022
<b>Taux de pauvreté - total</b>	6.3	2.9	4.7
Milieu urbain	2.1	0.7	1.5
Milieu rural	11.5	6	9.4
<b>Taux de vulnérabilité - total</b>	-	<b>10.1</b>	<b>13.5</b>
Milieu urbain	-	-	8.1
Milieu rural	-	-	21.4

**Source :** Haut-Commissariat au Plan, Enquête nationale sur les sources de revenu 2019, 3<sup>ème</sup> panel auprès des ménages 2021/2022 et rapport UNICEF-HCP sur l'impact de l'inflation sur la situation socioéconomique des ménages et de leurs enfants au Maroc 2023.

## Tableau 6.03

Pauvreté multidimensionnelle des Enfants.

	2015	2019	2022
<b>Total</b>	39.8	23.4	35.92
Rural	68.6	43.98	54.78
Urbain	17.1	8.73	17.1

**Source 2015:** Profil de la pauvreté des enfants au Maroc basé sur l'enquête panel ONDH de 2015.

**Source 2019-2022:** Rapport Impact de la pandémie et sur la pauvreté multidimensionnelle, simulations à partir de l'enquête panel ONDH.

**Note :** Selon l'approche MODA appliquée au Maroc, la pauvreté multidimensionnelle des enfants est définie comme le cumul de privations dans au moins deux dimensions de leur bien-être parmi huit dimensions retenues (eau, assainissement, logement, nutrition, santé, couverture de l'assurance médicale, éducation et information).

7

# Dépenses Publiques

1 PAS  
DE PAUVRETE



## Tableau 7.01

Evolution de la dépense publique en éducation, santé et protection sociale (en % du budget général de l'État), 2021-2024.

	2021	2022	2023
Éducation	21,7	21,4	17,5
Santé	6	6,6	7,1
Protection Sociale	14	14	15

**Source :** Élaboration des données à partir des rapports de loi de Finances Ministère de l'Économie et des Finances.



© UNICEF Maroc / Madiha Sabir / 2025

اليوم العالمي  
للطفل  
20 تشرين الثاني / نوفمبر  
يونيسف

8

عرض  
حول  
لح

# Emploi et activité des jeunes

## Tableau 8.01.

Taux d'inactivité (NEET : Not in Education, Employment, or Training) des jeunes de 15-24 ans, 2022.

	2015	2019	2020	2021	2022
% de 15-24 ans qui ne travaillent pas, ne sont pas à l'école et ne suivent aucune formation (NEET)	27.9	26.5	26.6	26	25.2
Masculin (15-24)	11.4	11.6	13.9	13.6	13.6
Féminin (15-24)	45.1	41.7	39.7	38.8	37.3
Urbain	24.5	22.3	22.4	21.9	21.8
Rural	32.2	32.7	32.8	32	30.3
En chiffres en millions	1.73	1.563	1.566	1.529	1.483

**Source :** Haut-Commissariat au Plan 2024 les indicateurs sociaux du Maroc.

9



# Protection sociale des enfants



## Tableau 9.01

Nombre d'enfants 0-17 ans couvert par un régime de protection sociale au Maroc.

Contributif (Allocations Familiales)		Assistance Sociale ( ASD)	Total
Privé	Public		
2 809 391	1 173 817	4 929 811	8 913 019

**Source :** Données élaborées à partir de différents rapports.

**ASD :** Aides Sociales Directes



© UNICEF Maroc / Said Mrigua / HARDLIGHT / 2024



 <https://www.unicef.org/morocco/>

 @UNICEFMaroc

 @UNICEFMaroc

 @unicefaumaroc

 @UNICEF Maroc

 @UNICEF Maroc



---

pour chaque enfant