



**FONCTION :**

**CHEF DE PROJET – URGENGE MAROC (H/F)**

**MISSION / ROLE**

L'association SANAD pour l'action sociale est une association humanitaire de droit marocain dont le siège social est basé à Kénitra. SANAD est un partenaire du Secours Islamique France (SIF) dont l'objectif depuis sa création en 2019 est de mettre en œuvre les actions de solidarité au Maroc, et principalement dans quatre domaines d'intervention, que sont l'enfance, l'eau et l'assainissement, la sécurité alimentaire et l'urgence.

L'association SANAD intervient à travers des programmes d'urgence en faveur des victimes des catastrophes naturelles (séismes, inondations...), de soutien à l'enfance vulnérable (Prise en charge des enfants orphelins), d'appui à la sécurité alimentaire ainsi que des actions sociales auprès des plus démunis.

Les zones actuelles d'intervention de l'association sont la province de Taroudant et d'Al Haouz et la ville de Kénitra. L'association SANAD dispose d'un bureau de coordination à Kénitra et une base dans le cercle d'Ouled Berhil – Province de Taroudant.

**Les projets en cours sur la mission :**

**Projet Urgence : Réponse d'urgence multisectorielle pour les communautés affectées par le séisme au Maroc :**

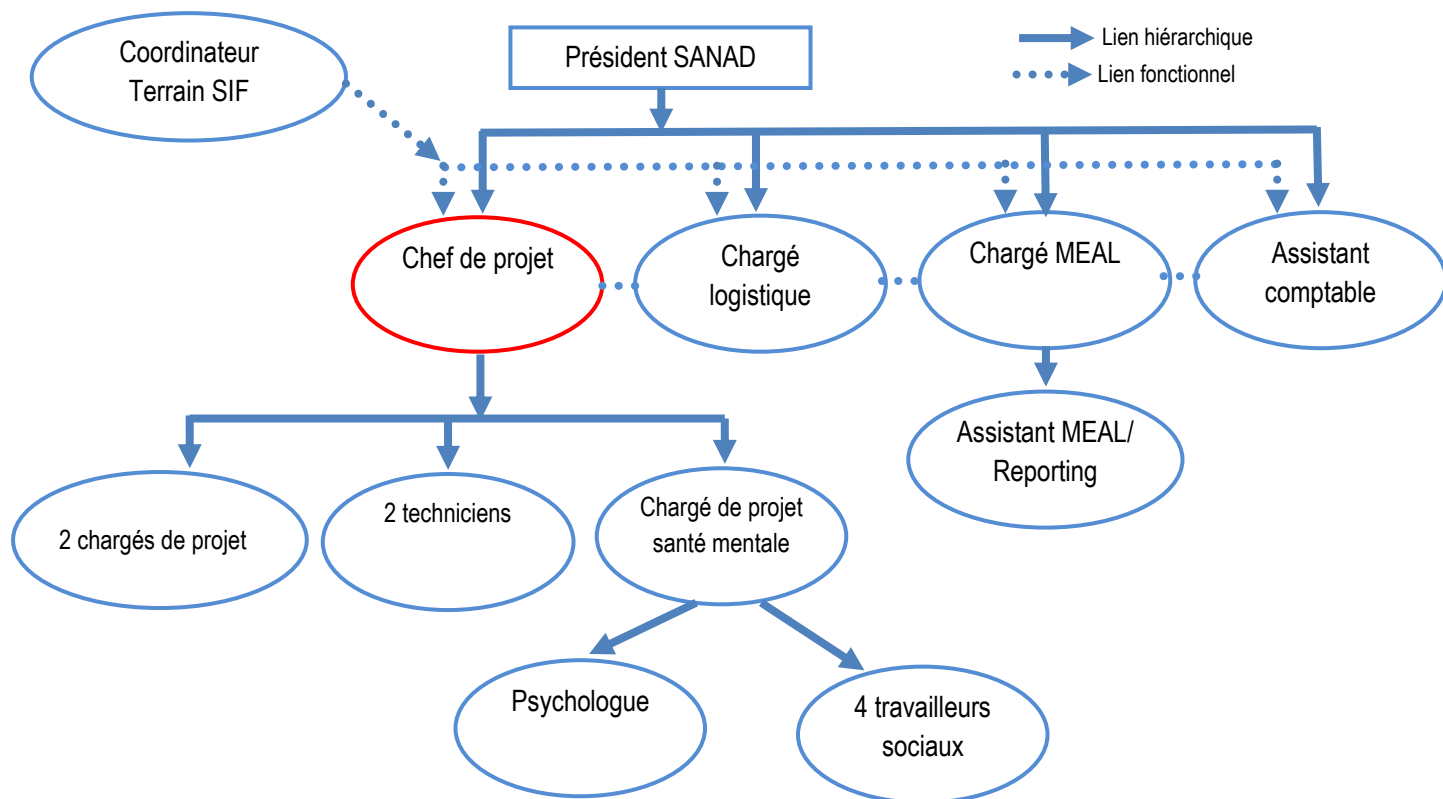
Projet de 12 mois qui a débuté le 01/10/2023 jusqu'au 30/09/2024. Son objectif principal est de soulager les populations impactées par le séisme en répondant à leurs besoins les plus basiques de façon immédiate et leur permettre ainsi de reprendre graduellement le plus humainement possible et avec dignité leurs vies en attendant les solutions durables.

La réponse multisectorielle d'urgence portera sur les 4 thématiques jugées nécessaires et en accord avec les besoins évalués sur le terrain notamment : la distribution d'articles non-alimentaires et de denrées alimentaires de base, la réhabilitation/création des systèmes d'approvisionnement en eau potable et installations sanitaires, la distribution des kits d'hygiène qui leur permettront d'assurer une bonne pratique d'hygiène et éviter toute sorte d'infection et de maladies, la réhabilitation / reconstruction des salles de classe dans 15 écoles et leur équipement avec du matériel pédagogique et ludique ainsi qu'un soutien psychosocial en groupe ou individuel, aux enfants et aux familles touchées par le séisme.

Rattaché au président de l'association SANAD et en charge d'une équipe de 12 personnes, le/la chef de projet Urgence MAROC :

- Fait partie de l'équipe de coordination du projet ;
- Supervise l'ensemble des opérations sur son terrain et la réalisation de l'ensemble des activités ;
- Coordonne la mise en œuvre des activités et le bon fonctionnement des services support liées au projet ;
- Garantie la qualité du projet en lien avec les standards internationaux et nationaux, notamment en matière de protection, d'éducation, d'EHA et de mise à l'abri ;
- Pilote le suivi budgétaire du projet ;
- Assure un appui au département MEAL dans le suivi, l'évaluation, la redevabilité et les apprentissages du projet ;
- Est l'interlocuteur officiel du Président de l'association SANAD sur son terrain ;
- Encadre l'équipe du projet SANAD, qui consiste des chargés de projet, des techniciens et des assistants sociaux ;
- Assure la gestion des ressources humaines sous sa responsabilité ;

## RATTACHEMENT HIERARCHIQUE



## TACHES PRINCIPALES DE LA FONCTION

### ➤ Volet de gestion de projet sur son terrain

En lien avec le chargé MEAL, le chargé logistique, les chargés de projet et les techniciens :

- S'assure de la mise en œuvre et le suivi du projet ;
- Supervise les missions de diagnostic, de suivi et d'évaluation sur les sites du projet ;
- Assure la conception des plans d'actions trimestriels et leur mise à jour mensuelle ;
- Pilote les activités du projet et s'assure de leur bonne mise en œuvre conformément au chronogramme ;
- Coordonne la mise en œuvre des projets en prenant en compte le cadre logique, le budget, ainsi que les recommandations émanant des services de supports (finance et logistique) ;
- Assure la qualité des projets selon les standards SIF et internationaux ainsi que des recommandations des autorités marocaines compétentes,
- Identifie les contraintes techniques d'implémentation du projet et de ses activités,
- Propose des solutions techniques novatrices permettant de résoudre les difficultés rencontrées ou d'améliorer la qualité du projet et de sa portée positive vis-à-vis des bénéficiaires,
- Informe sans délais le président de SANAD et le coordinateur terrain SIF de tout retard, conflit, problème rencontré dans le cadre de la mise en œuvre du projet ;
- Propose des ajustements en cas de retard ou de difficultés dans la mise en œuvre des activités ;
- Organise des réunions de suivi régulières avec l'équipe ;
- Organise et anime des formations pour l'équipe en fonction des besoins identifiés ;
- Apporte un support aux équipes sur les sites d'intervention en effectuant des visites de terrain régulières et rédige un rapport de visite comprenant les points positifs, les problèmes rencontrés et des recommandations ;
- Identifie les mesures de sécurité propres aux activités pour les équipes ainsi que pour les bénéficiaires (site de construction, sites communautaires...),
- S'assure avec l'équipe que les communautés locales, y compris les enfants et les jeunes, ainsi que les partenaires locaux participent pleinement à la mise en œuvre du projet et que les relations avec SANAD et le SIF restent harmonieuses
- Définit une stratégie de sensibilisation et de mobilisation communautaire adaptée au contexte d'intervention du projet en cohérence avec la politique nationale ;
- Assure le lien entre le chargé MEAL, le chargé logistique et l'assistant comptable pour la bonne mise en œuvre des activités

➤ **Volet Suivi – évaluation – redevabilité**

En lien avec le chargé et l'assistant MEAL :

- Organise des réunions d'informations auprès des représentants des bénéficiaires et des autorités locales pour expliquer les orientations du projet ;
- Contribue à l'implantation de procédure pour le contrôle de l'éthique et de la transparence, notamment vis-à-vis des populations bénéficiaires,
- Veille au bon fonctionnement du mécanisme de redevabilité
- Veille à l'ajustement du projet en fonction des besoins identifiés et des feed-back des bénéficiaires/partenaires ;
- S'assure de la bonne application des outils de monitoring et d'évaluation
- Analyse régulièrement les données issues des actions de monitoring et évaluation pour faire des recommandations afin d'améliorer la qualité et renforcer l'impact du projet
- S'assure de la bonne application du plan de suivi-évaluation des indicateurs et objectifs tels que fixés dans les propositions du projet ;
- Participe à la formation de l'équipe aux outils MEAL et s'assure du respect des manuels de procédures MEAL.

➤ **Volet Supports : administration finance et logistique**

En coordination avec l'assistant comptable et le chargé logistique :

- Gère le budget du projet : Pilote le suivi régulier de l'état des dépenses par rapport aux budgets alloués et prévisions programmatiques, validation des dépenses dont il est le responsable budgétaire ;
- Elabore les demandes de trésorerie du projet et s'assure de leur conformité au plan d'actions
- Détermine les ajustements budgétaires nécessaires à son programme ;
- Appuie la mise en place des procédures log et Admin dans la gestion du projet et en respectant les procédures des bailleurs de fonds (supervise l'élaboration des plans d'achats, participation à la gestion des DAO avec le comité de sélection...);
- Supervise la gestion du parc automobile (inclus les véhicules de location) ; planifie l'utilisation des véhicules et le suivi des déplacements ;
- Supervise la bonne gestion des contrats locaux (fournisseurs, services informatiques, sécurité, etc.) ;
- Supervise : la gestion des stocks, la mise à jour de l'inventaire du matériel, l'utilisation des biens et équipements
- S'assure que les lieux de travail sont conformes aux règles d'hygiène et de sécurité.

➤ **Volet Reporting et capitalisation**

En lien avec le chargé et l'assistant MEAL :

- Rédige les rapports mensuels d'activités à destination du SIF
- Elabore les rapports trimestriels d'activités
- Elabore les rapports ad hoc : de mission, de suivi, d'enquête, de formation, etc
- Propose des améliorations aux formats de reporting interne
- Participe activement grâce à l'appui du Département MEAL dans la capitalisation des activités du projet (fiches d'activité, rapport d'enquêtes...)
- Assure la capitalisation technique ainsi que la diffusion des informations auprès de l'équipe du projet de SANAD et vers le SIF (outils de communication notamment),

➤ **Management de l'équipe projet**

- Participe au recrutement des ressources humaines projet en collaboration avec le président de SANAD et le coordinateur terrain SIF : élabore et corrige les tests techniques, prépare et mène les entretiens techniques
- Manage l'équipe : briefing, planification, suivi, encadrement, entretien de performance, renforcement des connaissances techniques, etc.
- Evalue les performances des membres de son équipe régulièrement, avant la fin de la période d'essai et avant la fin de leur contrat
- Identifie les besoins en formation de l'équipe
- Définit et met à jour les Objectifs des plans de formation de son équipe et assure le suivi de l'impact des formations
- Gère en collaboration avec le président de SANAD les conflits qui peuvent surgir au sein de l'équipe.

➤ **Volet approche multi – acteurs partenariat**

- Met à jour la cartographie des acteurs dans les zones d'intervention du projet et identifie de nouveaux partenaires pouvant contribuer à améliorer le projet ;
- Propose des modalités de partenariat avec les partenaires opérationnels locaux, assure le suivi des partenariats, définit et encadre les plans de renforcement de capacités des partenaires locaux.
- Travaille avec les partenaires locaux et les acteurs clés locaux, les associations et réseaux sociaux pouvant jouer un rôle important dans la mobilisation communautaire ;

➤ **Représentation**

Sur demande du président de SANAD :

- Représente SANAD dans le cadre de la mise en œuvre des activités, auprès des partenaires opérationnels, des autorités locales et régionales ;
- Participe aux conférences, aux réunions de coordination, aux groupes de travail/cluster et aux réunions du SIF ;
- Elabore les outils de présentation des projets (objectifs, méthodologie, activités, résultats) à destination des autorités, des bailleurs, des partenaires, etc.

➤ **Sauvegarde de l'enfant**

En étroite collaboration avec les points focaux sauvegarde de l'enfant du SIF :

- S'assure de la mise en œuvre de la Politique de Sauvegarde de l'enfant du SIF dans le cadre du projet (identification des risques liés à la sauvegarde de l'enfant, mise en œuvre des mesures de gestion de ces risques, etc)

***La liste des taches est évolutive en fonction des besoins de l'association, non exhaustive et non limitative.***

**SAVOIR/CONNAISSANCES**

- Formation : BAC+5 ou expérience significative en gestion de projet humanitaire ou dans le domaine de l'Éducation et bien être de l'enfant / sécurité alimentaire et moyens d'existence / Eau Hygiène assainissement.
- Expérience terrain en ONG ou structure équivalente de 2 ans minimum en gestion de projets.
- Expérience dans des projets d'urgence exigées, expérience des projets d'EBEE, SAME, et EHA sera un atout.
- Diagnostic et analyse de situation.
- Connaissance des problématiques Protection de l'enfance, EHA et SAME au Maroc sera un atout.
- Bonne capacité de management.
- Maîtrise du français à l'écrit comme à l'oral.
- Gestion de partenariat
- Gestion de la sécurité
- Capacité rédactionnelle de qualité
- Planification
- Niveau logiciels : Windows, pack office, la connaissance d'un logiciel de gestion et de comptabilité est un atout.

**SAVOIR-ÊTRE**

- Flexibilité, patience, diplomatie.
- Capacité d'organisation et d'analyse.
- Rigueur et professionnalisme.
- Autonomie, polyvalence, adaptabilité.
- Capacité de travail en équipe.

***SANAD étant une association avec des moyens limités, la polyvalence et la flexibilité sont nécessaires afin de pallier toute difficulté temporaire et exceptionnelle. La direction peut ainsi demander à tout salarié d'exécuter des tâches en dehors de la présente fiche de poste et correspondant à votre qualification ou d'être disponible pendant les périodes des campagnes, en dehors des horaires et/ou jours ouvrables du contrat de travail, dans le respect de la législation en vigueur.***

LIEU / ZONE GEOGRAPHIQUE / TEMPS DE TRAVAIL

Poste situé à Kénitra avec déplacement fréquents sur le terrain dans la province de Taroudant et Al Haouz.

Durée du poste : du 15/02/2024 au 30/09/2024

Reçu en main propre en 2 exemplaires, le

Nom

Prénom

Signature du Salarié

***Ce document non contractuel est susceptible d'évoluer en fonction des besoins du service ou de l'organisation***

Les dossiers de candidatures, composés d'une lettre de motivation et d'un *curriculum vitae*, sont à transmettre, par courriel électronique uniquement, à l'adresse suivante : [sanadactionsociale@gmail.com](mailto:sanadactionsociale@gmail.com) strictement avant le **30/01/2024**, en mentionnant en objet :

**NOM PRENOM - CHEFP SANAD**

Une suite ne sera donnée qu'aux candidatures répondant au profil demandé et au format de candidature.