



L'ACT4COMMUNITY lance le présent appel d'offre, dans l'objectif d'aider les élèves ayant des difficultés dans leur scolarité.

## **DESCRIPTION DU PROJET**

### **Contexte du projet :**

Le Centre Socio-Educatif (CSE) est un espace construit et aménagé pour aider les jeunes ayant des difficultés dans leur scolarité. Le Centre comprend 8 salles de cours, 2 salles polyvalentes, et un espace administratif commun. Les salles sont équipées par des tables, des chaises, des tableaux interactifs et des PC fixe. L'espace administratif est équipé par des bureaux et des PC fixes. Plus d'un chariot pédagogique contenant 30 tablettes numériques.

### **Les bus pédagogiques itinérants**

Deux bus pédagogiques ont été aménagés pour animer des activités de soutien scolaire et des activités parascolaires au niveau des écoles du monde rural. Chaque bus contient 20 chaises avec tables et de 2 sièges pour animateurs. Il est équipé aussi, d'une TV avec sonorisation, d'une bibliothèque, de rangements, d'un élévateur pour enfant à mobilité réduite et d'un petit cabinet de toilettes. Des tablettes informatiques peuvent être utilisées par le prestataire mais les frais de connexion WIFI seront à leur charge .

### **OBJECTIF DU PROJET :**

L'act4community a pour ambition de mettre en place un programme en soutien scolaire au niveau du Centre socio-éducatif de Khouribga et au niveau de 7 écoles du monde rural via les 2 bus pédagogiques, destiné aux élèves de la 3<sup>ème</sup> à la 6<sup>ème</sup> primaire ayant des difficultés dans leur scolarité et issues des familles diminuées, selon une approche pédagogique innovante et basé sur le programme officiel du Ministère de l'Education Nationale.

En effet, le programme aura pour objectif de proposer une pédagogie innovante, adaptée au besoin de chaque enfant dans les matières scientifiques et en langue française, en s'appuyant sur les NTIC.

Le programme de soutien scolaire ciblera les élèves du système formel en difficultés scolaires de niveau primaire. Il devra permettre aux élèves :

- De combler leurs lacunes dans les matières enseignées, notamment les mathématiques et le français (écrit, oral et lecture)
- D'améliorer leur réussite scolaire
- De favoriser leur épanouissement à travers une démarche d'apprentissage novatrice et des outils interactifs.

## DESCRIPTION DES ACTIVITÉS:

### 1.LOT1 : Soutien scolaire au niveau du CSE

#### Activité 1.1 - Proposer un programme de soutien scolaire innovant :

Proposer un programme basé sur le programme officiel du MEN visant :

- ✓ L'amélioration des capacités langagières orales, écrites et de lectures des élèves en leur offrant de nouvelles opportunités pour acquérir divers outils de communicationnels, textuels et linguistiques
- ✓ Le développement continu de leurs compétences relatives à l'utilisation des outils et des ressources mathématiques pour résoudre des problèmes simples ou complexes
- ✓ Se baser sur une approche pédagogique innovante et des outils pédagogiques qui ont déjà été expérimentés et qui ont montré des résultats satisfaisants sur le terrain
- ✓ Identifier les besoins en soutien scolaire auprès des écoles publiques et adapter le programme au contexte local
- ✓ Mettre les NTIC au cœur de la pédagogie et de l'évaluation individualisée des élèves :
  - Plateforme de cours interactifs
  - Apprentissage des élèves à leur rythme par le biais de parcours pédagogiques personnalisés
  - Exercices pédagogiques interactifs permettant de valider les compétences des élèves
  - Suivi en temps réel des apprentissages des élèves par les enseignants par le biais de tableaux de bord

La coopérative prendra en charge les fournitures à des fins pédagogiques, la connexion WIFI pour l'utilisation du chariot pédagogique et tous type de frais nécessaire pour mener à bien le projet.

#### Activité 1.2 - Mobiliser une équipe pédagogique

- ✓ Recruter l'équipe pédagogique, de préférence localement ayant une expérience de 2 ans minimum dans un projet similaire en respectant la réglementation en vigueur. L'équipe projet sera membre du jury de sélection.
- ✓ Effectuer un suivi et une évaluation régulière des enseignants.

#### Activité 1.3 - Appliquer et évaluer le programme

- ✓ Sourcing et inscription des élèves ayant un niveau faible en français et en mathématique et qui sont issues des familles diminuée. Le transport scolaire ne sera pas prévu ni par act4community ni par le prestataire.
- ✓ Sensibilisation des parents et communication sur le programme.
- ✓ Dispense des cours de soutien scolaire selon l'emploi du temps développé en concertation avec les élèves. Chaque élève doit bénéficier de **2** séances de **français** et **1** séance de **mathématique** par semaine.

- ✓ Planifier et organiser des activités parascolaires (chaque élève doit bénéficier d'une séance d'activité parascolaire par mois) dont les thématiques et objectifs sont décrits ci-après :

THÉMATIQUES	OBJECTIFS
Théâtre	Développer la capacité de mémorisation, la communication (Écrite, verbale et gestuelle), la confiance en soi, l'imagination et la socialisation
Art plastique	Découverte des différentes matières et matériaux <ul style="list-style-type: none"> <li>• Développement d'une expression artistique personnelle</li> <li>• Développement de démarches créatives</li> <li>• Développer les capacités graphique et gestuelle</li> <li>• ...</li> </ul>
Bibliothèque	Aider l'élève à assimiler les mécanismes de lecture, <ul style="list-style-type: none"> <li>• L'encourager à lire en vue d'utiliser ses loisirs de façon constructive,</li> <li>• Stimuler son intelligence et son imagination,</li> <li>• Lui apprendre à tirer parti des livres et des bibliothèques en tant que Source d'information,</li> <li>• Elargir sa connaissance du monde extérieur</li> <li>• Initier les élèves à la consultation des sources d'information et de lecture, on line (livre, revue, brochure...)</li> </ul>

- ✓ Présenter un modèle d'évaluation de niveau des élèves à valider par l'équipe projet avant démarrage du programme, pour catégoriser les groupes.
- ✓ Évaluation du programme dans une démarche qualité et l'acquisition des connaissances des élèves selon des dispositifs d'évaluation reconnus.
- ✓ L'équipe projet a le droit de faire des visites à l'improviste pour contrôler le déroulement des cours et avoir l'avis des élèves sur leurs niveaux de compréhension.
- ✓ Des rapports mensuels sur l'évolution des niveaux d'acquisition des élèves doivent être réalisés et communiquer à l'équipe projet, pour pouvoir statuer sur le programme et faire les ajustements adéquats en commun accord entre les deux parties.

## 1.4 RÉSULTATS ATTENDUS

En cohérence avec les objectifs et les activités, l'ACT4CCOMMUNITY vise à atteindre les résultats suivants :

- ✓ Le programme de soutien scolaire est dispensé au profit de **160** élèves répartis en 8 groupes de 20 chacun à raison de 2 groupes par niveau scolaire.
- ✓ Les bénéficiaires du programme de soutien scolaire du centre socio-éducatif sont sourcés localement auprès des établissements scolaires publiques.
- ✓ Le niveau des élèves en mathématiques et en français sont améliorées

## **1.5 BUDGET DU PROJET « LOT1 »**

### **Budget global :**

Le budget global a proposé pour ce lot doit suivre le modèle de l'annexe 4, pour une durée de 7 mois, il doit inclure toutes les dépenses relatives aux achats des fournitures à des fins pédagogiques y compris celles nécessaires pour les activités parascolaires, la connexion WIFI pour l'utilisation du chariot pédagogique et tous types de frais nécessaires pour mener à bien le projet.

### **Détails du budget et échéancier :**

Moyens proposés (humains et matériels) pour la conduite du projet (pour ce lot) et dépenses associées.

## **2.LOT2 : Soutien scolaire au niveau de 7 écoles du monde rural via les 2 bus pédagogiques**

### **Activité 2.1 - Proposer un programme de soutien scolaire innovant :**

#### **Proposer un programme basé sur le programme officiel du MEN visant :**

- ✓ L'amélioration des capacités langagières orales, écrites et de lecteurs des élèves en leur offrant de nouvelles opportunités pour acquérir divers outils de communicationnels, textuels et linguistiques
- ✓ Le développement continu de leurs compétences relatives à l'utilisation des outils et des ressources mathématiques pour résoudre des problèmes simples ou complexes
- ✓ Se baser sur une approche pédagogique innovante et des outils pédagogiques qui ont déjà été expérimentés et qui ont montré des résultats satisfaisants sur le terrain
- ✓ Identifier les besoins en soutien scolaire auprès des 7 écoles du monde rural et adapter le programme au contexte local
- ✓ Mettre les NTIC au cœur de la pédagogie et de l'évaluation individualisée des élèves :
  - Plateforme de cours interactifs
  - Apprentissage des élèves à leur rythme par le biais de parcours pédagogiques personnalisés
  - Exercices pédagogiques interactifs permettant de valider les compétences des élèves
  - Suivi en temps réel des apprentissages des élèves par les enseignants par le biais de tableaux de bord

La liste des écoles sera communiquée au prestataire adjudicataire.

**A titre indicatif :** Les communes concernées sont : MFASSIS, OULED AZOUZ, BENI OUKIL, OULED BRAHIM. Ces communes peuvent être changées par l'équipe projet.

## Activité 2.2 - Mobiliser une équipe pédagogique

- ✓ Recruter l'équipe pédagogique, de préférence localement ayant une expérience de 2 ans minimum dans un projet similaire en respectant la réglementation en vigueur. L'équipe projet sera membre du jury de sélection.
- ✓ Effectuer un suivi et une évaluation régulière des enseignants.

## Activité 2.3 - Appliquer et évaluer le programme

- ✓ Visiter les écoles cibles et proposer un circuit via les bus pédagogiques
- ✓ Assurer l'animation de séances de soutien scolaire pour les écoles cibles. Chaque élève doit bénéficier de 2 séances par semaine au minimum (**1** séance en **français** et **1** séance en **mathématique**)
- ✓ Sensibilisation des parents et communication sur le programme.
- ✓ Dispense des cours de soutien scolaire selon l'emploi du temps développé en concertation avec les élèves.
- ✓ Planifier et organiser des activités parascolaires (chaque élève doit bénéficier d'une séance d'activité parascolaire par mois) dont les thématiques et objectifs sont décrits ci-après :

THÉMATIQUES	OBJECTIFS
Théâtre	Développer la capacité de mémorisation, la communication (Écrite, verbale et gestuelle), la confiance en soi, l'imagination et la socialisation
Art plastique	Découverte des différentes matières et matériaux <ul style="list-style-type: none"><li>• Développement d'une expression artistique personnelle</li><li>• Développement de démarches créatives</li><li>• Développer les capacités graphique et gestuelle</li><li>• ...</li></ul>
Bibliothèque	Aider l'élève à assimiler les mécanismes de lecture, <ul style="list-style-type: none"><li>• L'encourager à lire en vue d'utiliser ses loisirs de façon constructive,</li><li>• Stimuler son intelligence et son imagination,</li><li>• Lui apprendre à tirer parti des livres et des bibliothèques en tant que Source d'information,</li><li>• Elargir sa connaissance du monde extérieur</li><li>• Initier les élèves à la consultation des sources d'information et de lecture, on line (livre, revue, brochure...)</li></ul>

- ✓ Présenter un modèle d'évaluation de niveau des élèves à valider par l'équipe projet avant démarrage du programme, pour catégoriser les groupes.
- ✓ Évaluation du programme dans une démarche qualité et l'acquisition des connaissances des élèves selon des dispositifs d'évaluation reconnus.

- ✓ L'équipe projet a le droit de faire des visites à l'improviste pour contrôler le déroulement des cours et avoir l'avis des élèves sur leurs niveaux de compréhension.
- ✓ Des rapports mensuels sur l'évolution des niveaux d'acquisition des élèves doivent être réalisés et communiqués à l'équipe projet, pour pouvoir statuer sur le programme et faire les ajustements adéquats en commun accord entre les deux parties.

La coopérative prendra en charge les fournitures à des fins pédagogiques y compris celles nécessaires pour les activités parascolaires, les frais de connexion WIFI au niveau des 2 bus, et tous types de frais nécessaires pour mener à bien le projet.

Le recrutement et le salaire des chauffeurs, les frais de gestion et de maintenance des bus pédagogiques sont à la charge de l'act4community.

## **2.4 RÉSULTATS ATTENDUS**

En cohérence avec les objectifs et les activités, l'ACT4COMMUNITY vise à atteindre les résultats suivants :

- ✓ Le programme de soutien scolaire est dispensé au profit des élèves de 7 écoles du monde rural
- ✓ Le niveau des élèves en mathématiques et en français est amélioré
- ✓ Les activités parascolaires sont réalisées

## **2.5 BUDGET DU PROJET « LOT2 »**

### **Budget global**

Le budget global proposé pour ce lot doit suivre le modèle de l'annexe 5, pour une durée de 7 mois, il doit inclure toutes les fournitures à des fins pédagogiques y compris celles nécessaires pour les activités parascolaires, la connexion WIFI pour l'utilisation des tablettes au sein des bus et tous types de frais nécessaires pour mener à bien le projet.

### **Détails du budget et échéancier :**

Moyens proposés (humains et matériels) pour la conduite du projet (pour ce lot) et dépenses associées.

## **3. DISPOSITIF DE PILOTAGE, DE SUIVI ET DE VALIDATION**

Le dispositif de pilotage et de gouvernance du projet (lot1 ou lot2) devra être proposé par le soumissionnaire et comporter une mention claire de la manière dont sera conduite la supervision et le contrôle du déroulement des différentes activités par l'équipe de projet.

## 4.ÉVALUATION ET SÉLECTION DES DEMANDES

### CRITÈRES D'ÉLIGIBILITÉ

Le soumissionnaire doit cumuler les conditions ci-après :

- ✓ Etre une coopérative locale constituée conformément à la réglementation en vigueur
- ✓ Disposer de références solides dans la conduite et la réalisation de projets similaires ;
- ✓ Satisfaire à toutes les autres conditions prévues dans le présent appel d'offre .

### 5.ÉVALUATION DE LA RÉPONSE À L'APPEL A PROJET.

Il s'agit d'un appel d'offre ouvert localement. Il sera traité en lot, chaque lot sera concrétisé par un et un seul prestataire.

Les soumissionnaires sont appelés à envoyer leurs offres par lot .

#### Conditions de contrôle :

Respect de la date limite : la demande sera automatiquement rejetée si la date limite n'est pas respectée.

Les informations obligatoires pour **lot1** sont : annexe 1, annexe 2, annexe 3, annexe 4 (elles doivent être instruites signées et cachetées) plus Le dispositif de pilotage et de gouvernance du projet.

Les informations obligatoires pour **lot 2** sont : annexe 1, annexe 2, annexe 3, annexe 5 (elles doivent être instruites signées et cachetées), plus Le dispositif de pilotage et de gouvernance du projet.

Si l'un des informations obligatoires est manquante ou incorrecte, la demande peut être rejetée sur cette seule base et elle ne sera pas évaluée.

L'offre technique et l'offre financière pour chaque lot doivent être déposés séparément sous deux plis fermés à la boîte postale d'act4community N°173 centre de distribution Khouribga, portant le caché du soumissionnaire, son contact , le numéro du lot et la référence du projet.



# ANNEXE 1

## PRÉSENTATION DU SOUMISSIONNAIRE

<b>Nom Organisation demanderesse :</b>	
<b>Date de création :</b>	
<b>Lieu de création :</b>	
<b>Numéro du récépissé du dépôt légal :</b>	
<b>Mission : (une phrase)</b>	
<b>Domaines d'intervention :(Trois plus importants)</b>	
<b>Objectifs stratégiques :(Trois plus importants)</b>	
<b>Budget de la coopérative :</b>	<ul style="list-style-type: none"><li>• Global :</li><li>• Annuel :</li></ul>
<b>Coordonnées Soumissionnaire :</b>	<ul style="list-style-type: none"><li>• Adresse :</li><li>• Fixe :</li><li>• GSM :</li><li>• Email :</li></ul>

# ANNEXE 2

## Canevas de proposition détaillée

Format : La présente proposition ne devra pas excéder 15 pages, annexes, pièces jointes et rapports financiers non inclus. Les chefs de projet de ACT4COMMUNITY sont libres de demander au Soumissionnaires concerné des informations additionnelles en complément du présent document de l'Appel d'offre :

### I) Sommaire exécutif

.....  
.....  
  
.....  
.....  
.....  
.....

### II) Présentation du soumissionnaire

#### 1) Présentation générale :

- ✓ Historique :
- ✓ Chiffres clés (budget annuel, employés, nombre de projets, etc.)
- ✓ Collaboration antérieure avec l'ACT4COMMUNITY (si pertinent)

#### 2) Présentation de l'activité :

- ✓ Domaines d'action et zones d'intervention
- ✓ Exemples de projets en lien avec l'appel à projet menés :

#### 3) Présentation de l'équipe projet :

- ✓ Présentation synthétique des membres de l'équipe projet et de leur capacité à mener à bien le projet.

### III) Présentation du projet

#### 1) Résumé du projet

.....  
..  
.....

---

## 2) Description du projet

- ✓ Objectif global.
- ✓ Objectifs spécifiques.
- ✓ Résultats escomptés / attendus.
  - Activités prévues et approche méthodologique proposée y compris les activités parascolaires
  - Indicateurs de mesure et de suivi.
  - Plan d'action détaillé et calendrier de réalisation.

## IV) Proposition financière

### 1) Budget proposé :

Budget global par lot sur la durée du projet (7 mois) selon l'annexe 4 pour lot1 et l'annexe 5 pour lot2

#### **Détails du budget et échéancier :**

- ✓ Moyens proposés (humains et matériels) pour la conduite du projet par lot et dépenses associées.

## V) Annexes

L'entité candidate doit joindre à sa réponse **des copies conformes** des documents suivants :

- ✓ Statuts de l'entité.
- ✓ Récépissé d'enregistrement légal.
- ✓ Liste des membres du bureau en exercice.
- ✓ Rapport annuel d'activité le plus récent.
- ✓ Organigramme du projet par lot
- ✓ CV des personnes impliquées dans la gestion du projet par lot.

# ANNEXE 3

## Déclaration du Soumissionnaire

### (Réservée à l'usage du Soumissionnaire)

Le soumissionnaire, représenté par le soussigné, signataire autorisé du soumissionnaire et dans le cadre du présent Appel d'offre, déclare par la présente que:

- ✓ Le soumissionnaire se trouve en situation de conformité totale avec les lois, règlements et dispositions internes prévues dans ses statuts et que ses organes de gouvernance interne veillent au respect absolu de ces statuts ;
- ✓ Le soumissionnaire ne se trouve dans aucune des situations légales les excluant de la participation au présent Appel d'offre;
- ✓ Le soumissionnaire dispose des compétences et qualifications professionnelles suffisantes ;
- ✓ Le soumissionnaire est directement responsable de la préparation, de la gestion et de la mise en œuvre du projet et n'agit pas en qualité d'intermédiaire ;
- ✓ Le soumissionnaire peut fournir immédiatement, sur demande, les pièces justificatives sur sa réponse et son organisation ;
- ✓ Le soumissionnaire est éligible conformément aux critères définis dans le présent document ;
- ✓ Signature manuscrite au nom et pour le compte du Soumissionnaire

<b>Nom</b>	
<b>Fonction</b>	
<b>Date</b>	
<b>Signature avec cachet</b>	

## ANNEXE 4

### Canevas de budget pour le soutien scolaire au centre socioéducatif (lot 1)

Lignes	Unité	Quantité	PU	Total
Programme de soutien scolaire	Séance	624		
Activités parascolaires	Forfait			
<b>Total TTC</b>				

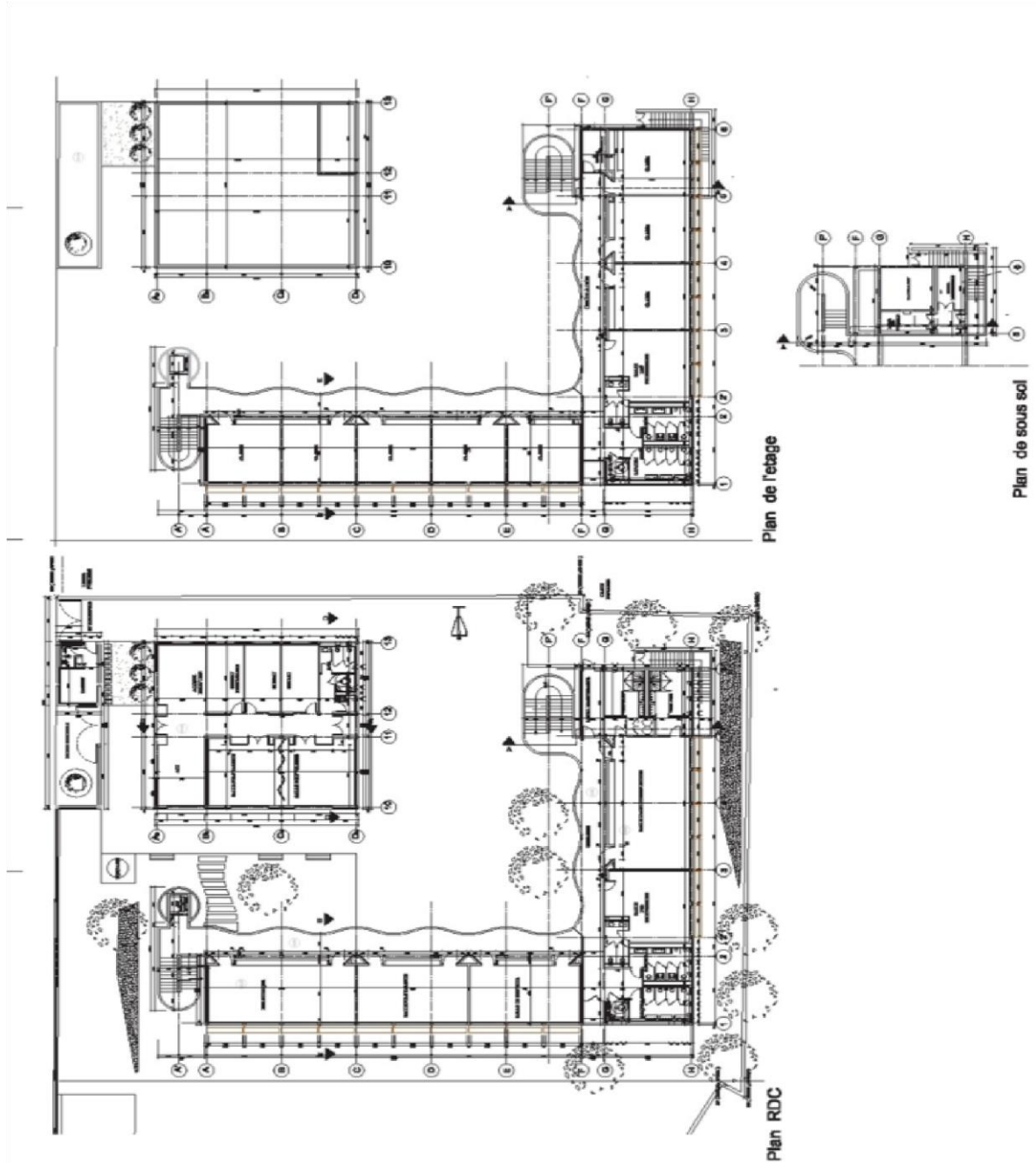
## ANNEXE 5

### Canevas de budget pour le soutien scolaire au niveau de 7 écoles du monde rural (lot 2)

Lignes	Unité	Quantité	PU	Total
Programme de soutien scolaire	Séance	1456		
Activités parascolaires	Forfait			
<b>Total TTC</b>				

# ANNEXE 6

## Plan de masse du Centre socioéducatif



## ANNEXE 7

### Les bus « almaarifa »

